



Region Örebro län

Verksamhetsplan med budget 2026

Gemensam nämnd för fö- retagshälsovård samt tolk- och översättarservice

Innehållsförteckning

1 Inledning	3
2 Vision och värdegrund	4
3 Syfte	4
4 Målsättningar, styrtal och uppdrag	5
5 Budget.....	9
6 Organisation.....	11
7 Uppföljning	12
8 Intern styrning och kontroll	12

1 Inledning

Den gemensamma nämnden för företagshälsovård samt tolk- och översättarservice är ansvarig nämnd för förvaltningen Företagshälsa och tolkförmedling. Förvaltningen består av två verksamhetsområden, Regionhälsan och Tolk- och översättarservice. De levererar företagshälsovård samt tolk- och översättningstjänster till Region Örebro län, Hallsbergs kommun, Kumla kommun, Laxå kommun, Lekebergs kommun, Lindesbergs kommun, Ljusnarsbergs kommun, Nora kommun och Örebro kommun enligt det samverkansavtal som tecknats mellan dessa parter. Huvudman är Region Örebro län.

Nämndens verksamhetsplan med budget för 2026 utgår från Region Örebro läns övergripande verksamhetsplan med budget 2026. Verksamhetsplanen syftar till att fastställa nämndens målsättningar, styrtal och uppdrag för det kommande verksamhetsåret. Verksamhetsplanen, med tillhörande del- och helårsuppföljning, är ett av de verktyg genom vilket nämnden säkerställer att verksamheten bedrivs i enlighet med de mål och riktlinjer som regionfullmäktige har beslutat. Verksamhetsplanen är också ett verktyg för att:

- säkerställa kvaliteten på levererade tjänster
- möjliggöra kontinuerlig utveckling av verksamheten
- uppnå en ekonomi i balans.

Verksamhetsplanen innehåller också internkontrollplan med risker och åtgärder.

Nuvarande situation

Teknisk utveckling

Det sker hela tiden framsteg inom den tekniska utvecklingen. Därför är ett prioriterat område för nämndens verksamheter att arbeta med att testa och införa ny teknik för att förenkla administrationen och förbättra tjänsteutbudet. Det här arbetet kommer att fortsätta vara i fokus under 2026.

Arbetsmiljöekonomi

Under 2025 påbörjades ett arbete med arbetsmiljöekonomi som kommer att fortsätta även under detta år. Arbetet går ut på att synliggöra kostnader och effekter av arbetsmiljöinsatser i syfte att ge chefer hos Regionhälsans kundverksamheter bättre beslutsunderlag för prioriteringar och förebyggande arbetsmiljöarbete.

Minskad efterfrågan på tolk

Nämnden har noterat en minskad efterfrågan på tolk de senaste åren. En risk man sett med detta är att tolkar lämnar yrket, vilket kan påverka bemanningen negativt. Hittills har ingen sådan effekt observerats, men nämnden följer utvecklingen noga för att säkerställa tillräcklig bemanning och kompetens.

Fortsatt ekonomisk medvetenhet

Region Örebro läns ekonomi har under flera år varit ansträngd. Nämnden har därför vidtagit åtgärder för att minska kostnader och öka effektiviteten inom dess verksamheter. Arbetet för att minska kostnaderna fortsätter även framåt genom att undersöka och implementera lösningar för att effektivisera arbetet, minska administrationen och öka den ekonomiska medvetenheten, både inom nämndens verksamheter och hos verksamheternas kunder.

Framtida utmaningar

Förändrade arbetssätt och kompetensbehov

Den ökade användningen av ny teknik skapar möjligheter till både förbättring och effektivisering. Det innebär en möjlighet för nämndens verksamheter att utveckla ett stärkt stöd och tjänsteutbud till kunder. Det innebär också att arbetssätt snabbt kan förändras. Nämnden ser att detta ställer krav på dess medarbetare, uppdragstagare och leverantörer att kontinuerligt utveckla sin kompetens och anpassa sig till nya förutsättningar. Det är avgörande för nämnden

att skapa goda förutsättningar för lärande och utveckling samt att vara tydlig med förväntningar.

Nya behov inom företagshälsovård

Nämnden ser att det uppstår nya behov av stöd från företagshälsovården, både nationellt och bland kunderna. Därför är det viktigt att arbeta aktivt med omvärldsbevakning och att ha en kontinuerlig dialog med kunderna. Kompetensutvecklingen för de egna medarbetarna behöver anpassas efter de behov som identifieras för att ge dem rätt förutsättningar för att kunna utföra sitt arbete samt för att verksamheten ska kunna erbjuda relevant stöd till kunderna.

Säkerhet och beredskap

Mot bakgrund av det säkerhetspolitiska läget ser nämnden ett fortsatt behov av att stärka det systematiska säkerhets- och beredskapsarbetet. Det är viktigt att vidareutveckla verksamhetens motståndskraft utifrån identifierade risker och sårbarheter.

2 Vision och värdegrund

Region Örebro läns **vision**:

Tillsammans skapar vi ett bättre liv

Region Örebro läns **värdegrund**:



- Samarbete – Vi lyfter varandra och samverkar över gränser. Det är vår förmåga till samarbete som ger kraft att tillsammans skapa ett bättre liv.
- Utveckling – Vi är lärande, utforskar möjligheter och förbättrar ständigt på hållbart sätt med invånaren i fokus.
- Professionalism – Vi håller hög kvalitet, visar tillit och skapar utrymme för det professionella omdömet. All kontakt med oss ska bidra till ett bättre liv för invånare, kollegor, besökare och andra aktörer.

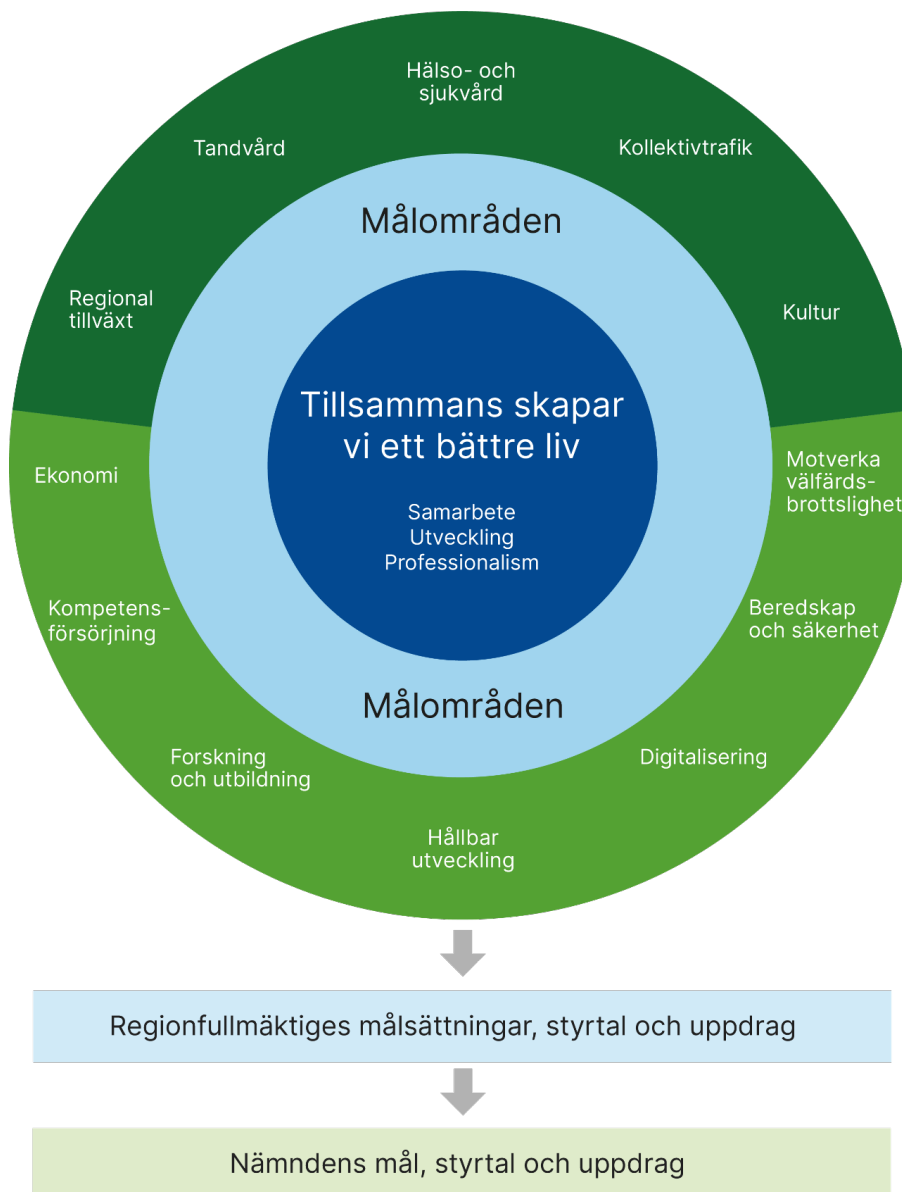
3 Syfte

Syftet med Regionhälsans verksamhet är att bidra till att skapa förutsättningar för hälsosamma arbetsplatser och ett hållbart arbetsliv hos våra kundorganisationer. Det gör vi genom att erbjuda konsulttjänster inom arbetsmiljöområdet och arbetslivsinriktad rehabilitering.

Syftet med Tolk- och översättarservice verksamhet är att skapa förutsättningar för våra kundorganisationer att erbjuda jämlik samhällsservice till länsinvånare som inte behärskar svenska. Det gör vi genom att förmedla tolk- och översättartjänster samt genom att sprida kunskap om det tolkade samtalet och kulturmöten.

4 Målsättningar, styrtal och uppdrag

Regionfullmäktiges verksamhetsplan med budget är Region Örebro läns övergripande styrdokument. Det syftar till att utveckla verksamheterna för att tillgodose invånarnas och samhällets behov på bästa sätt. Visionen och värdegrunden är utgångspunkten för all verksamhet inom Region Örebro län. Verksamhetsplanen innehåller övergripande målsättningar med styrtal och uppdrag till nämnderna som är viktiga för att styra mot visionen.



Verksamhetsplanen innehåller en struktur med målområden inom nämndernas ansvarsområden och inom regionövergripande ansvarsområden.

- Regionfullmäktige beslutar om målsättningar med styrtal och uppdrag till nämnderna.
- Nämnderna konkretiserar målsättningarna med styrtal och uppdragen med egna mål, styrtal och uppdrag.
- Verksamheterna kompletterar med aktiviteter och vid behov med egna mål och styrtal.

4.1 Övergripande målområden/målsättningar

Nämndens mål och uppdrag är en konkretisering och nedbrytning av regionfullmäktiges målsättningar där vad nämnden ska åstadkomma och hur det ska genomföras preciseras. Nämndens mål kan vara på längre eller kortare sikt. Målsättningar och nämndens mål ska följas upp och mätas med styrtal och/eller uppdrag för att bedöma graden av måluppfyllelse.

Mål och uppdrag: Gemensam nämnd för företagshälsovård samt tolk- och översättarservice

Den gemensamma nämnden för företagshälsovård samt tolk- och översättarservice arbetar med Region Örebro läns gemensamma uppdrag avseende ekonomi, kompetensförsörjning, digitalisering, hållbar utveckling, beredskap och säkerhet samt att motverka välfärdsbrottslighet.

Utiifrån den gemensamma nämnden för företagshälsovård samt tolk- och översättarservice sammansättning, där både Region Örebro län samt åtta av länets kommuner ingår, tilldelas den inte nämndspecifika uppdrag för nämndens eget ansvarsområde av regionfullmäktige. Regionfullmäktige vill i stället uppmana nämnden att under 2026 fortsätta sitt arbete med att utforska och implementera ny teknik samt fortsätta sitt arbete med hälsofrämjande och förebyggande företagshälsoinsatser hos nämndens medlemmar.

Under "Mål och uppdrag: Gemensam nämnd för företagshälsovård samt tolk- och översättarservice" redovisas de mål och uppdrag som nämnden ålagt förvaltningen att jobba med under året.

Mål: Nämndens medlemmar är nöjda med kvaliteten på och värdet av de tjänster som erbjuds.

Styrtal	Utfall, senast kända värde	Årets målvärde	Långsiktigt målvärde
Tillsättningsgraden för tolkuppsdrag.	99,5 %	98,5 %	99,5 %
Resultat vid kundnöjdhetsmätningar	86,3 %	83 %	85 %
Deltagare vid kundföreläsningarna "Dialogföreläsning för jämlika möten" som upplever att de har bättre förutsättningar att tillhandahålla jämlik samhällsservice efter att ha deltagit i föreläsningen.	89 %	85 %	90 %
Deltagare vid kundutbildningen "Den goda arbetsplatsen" som upplever att de har mer kunskap för att arbeta med systematiskt arbetsmiljöarbete efter genomförd utbildning.	94 %	85 %	90 %

Uppdrag: Fortsätta Regionhälsans interna utvecklingsarbete med arbetsmiljöekonomi i syfte att öka kundnytta.

Uppdrag: Bevaka utvecklingen gällande AI-tolk för att se om detta kan appliceras inom Tolk- och översättarservice verksamhet för att stötta kunder på ett kvalitetssäkert sätt.

Uppdrag: Utveckla Regionhälsans arbete kopplat till psykisk hälsa och psykosociala risker i arbetslivet.

Uppdrag: Fortsätta arbetet med dialogföreläsningar för att underlätta för kunder att tillhandahålla jämlik samhällsservice till invånare som inte behärskar svenska.

Målsättning nr 7: Digitala lösningar för en enklare vardag för invånare och medarbetare

Nämnden ser digitalisering och utvecklingen av artificiell intelligens som viktiga verktyg för att utveckla sina verksamheter, kunna jobba effektivare samt även fortsättningsvis kunna stötta sina medlemmar på bästa sätt. För att lyckas med arbetet krävs nya digitala lösningar, vidareutveckling av befintliga lösningar samt en digital mognad, både hos de egna medarbetarna och hos kunderna.

Nämnden arbetar enligt principen "digitalt först" och är lyhörda för vilka digitala lösningar som skulle hjälpa kunder och medarbetare i deras arbete. Digitaliseringsarbetet syftar också till att minska transporter av papper och material samt minskade resor för tolkar och på så sätt bidrar till minskad klimatpåverkan och därigenom till att nå målen i Region Örebro läns Regional utvecklingsstrategi. Nämnden har även representation i strategigruppen för digitalisering samt i ledningsgruppen som jobbar med Region Örebro läns framtagna digitaliseringsstrategi.

Uppdrag: Nr 51. Att fortsätta främja den digitala kulturen och utveckla digitala arbetssätt inom Region Örebro län.

Uppdrag: Nr 52. Att erbjuda användarvänliga digitala lösningar till länets invånare, organisationer och företag och möta kravet om "Digitalt först".

Målsättning nr 8: Ansvarsfulla verksamheter med höga ambitioner för hållbar utveckling.

Nämnden utgår från och tar hänsyn till hållbarhetsperspektivet i processer och beslut. Detta bidrar till social stabilitet, god hälsa och lika villkor genom ett öppet och inkluderande arbetsklimat och hälsosamma arbetsplatser. Nämnden motverkar aktivt diskriminering och kränkande särbehandling och strävar efter jämställdhet och jämlikhet på arbetsplatserna. Genom att göra inköp via upphandlade leverantörer samt genom digitalisering och ständig utveckling av arbetssätt bidrar nämnden till minskad miljö- och klimatpåverkan.

I Region Örebro läns program för hållbar utveckling 2026–2030 ges en samlad beskrivning av hur organisationen arbetar för hållbar utveckling i linje med FN:s globala hållbarhetsmål. Programmet användas som stöd och drivkraft för att integrera hållbar utveckling som en naturlig del i det dagliga arbetet.

Uppdrag: Nr 54. Att utarbeta aktivitetsplaner utifrån Program för hållbar utveckling 2026–2030.

Uppdrag: Nr 55. Att minska Region Örebro läns klimatavtryck genom att arbeta för en resurseffektivare och mer cirkulär verksamhet genom att implementera antagen strategi för cirkulär ekonomi.

Uppdrag: Nr. 56. Att göra barnrätts- och jämställdhetsanalyser inom utvalda verksamheter.

Målsättning nr 9: En långsiktig och stark kompetensförsörjning.

Den gemensamma nämnden för företagshälsovård samt tolk- och översättarservice har inte arbetsgivaransvaret för verksamheten utan det ligger på regionstyrelsen. Nämnden är dock angelägen om att bidra till att nå målsättningen om en långsiktig kompetensförsörjning och ger förvaltningschefen i uppdrag att samverka med regiondirektören inom området i syfte att ge regionstyrelsen nödvändiga underlag avseende arbetsgivaransvaret.

Nämndens verksamheter arbetar ständigt med att utveckla verksamheten för att upplevas som en attraktiv arbetsplats dit kompetens söker sig samt stannar kvar, för att uppnå en långsiktig kompetensförsörjning. Det sker genom närvarande ledarskap, positiv inställning till kompetensutveckling, bra fungerande kommunikation, feedback, möjlighet till att byta arbetsuppgifter samt hjälp att prioritera när arbetsbelastningen är hög. En omvärldsbevakning sker även för att identifiera eventuella bristyrken inom nämndens verksamhet.

Styrtal	Utfall, senast kända värde	Årets målvärde	Långsiktigt målvärde
1. Hållbart medarbetarengagemang (HME): Ska ligga på en hög nivå, minst 77 för totalt HME. Strävan är att delindexen motivation, styrning och ledarskap ska ligga på en jämn-hög nivå.	86	77	85 %
2. Systematiskt arbetsmiljöarbete (SAM), bidrar till bra arbetsmiljö och till rimliga förutsättningar. Andel chefer som svarat på årlig uppföljning av SAM. (Utfall: 2025)	100 %	90- 100 %	100 %
3. Sjukfrånvaron ska inte överskrida 5 %.	2 %	5 %	3,5 %

Uppdrag: Nr 41. Att beakta den långsiktiga påverkan av kompetensförsörjningen och arbetsmiljöperspektivet i de fall det är aktuellt inom nämndens ansvarsområde och inför nämndens beslut.

Målsättning nr 10: En långsiktig stark och hållbar ekonomi med finansiell god hushållning.

Nämndens verksamhet är helt intäktsfinansierad, har god ekonomisk hushållning och arbetar aktivt för att hålla nere kostnaderna utan att äventyra kvaliteten på de tjänster som tillhandahålls kunderna i den gemensamma nämnden.

Styrtal	Utfall, senast kända värde	Årets mål-värde	Långsiktigt målvärde
3. Regionstyrelsens och nämndernas resultat ska vara positiv. (Utfall senast kända värde: Prognos budgetavvikelse 2025 per delår)	3 mnkr	0 mnkr	0 mnkr

Uppdrag: Nr 38. Att fortsätta arbetet för en ekonomi i balans.

Beredskap och säkerhet

Nämnden verkar för att den egna verksamheten ska ha en stark förmåga att förbygga, motstå och hantera kriser. Det görs genom att arbeta riskbaserat med beredskap för att klara störningar, särskilda och extraordinära händelser i fredstid samt ta ansvar för verksamhetens del i det civila försvaret inför och vid höjd beredskap. Viktiga framgångsfaktorer i detta arbete är att prioritera beredskapsarbetet utifrån förvaltningens samhällskritiska uppdrag och samverka kring beredskaps- och säkerhetsfrågor med andra verksamheter i regionorganisationen.

Uppdrag: Nr 59. Att beredskaps- och säkerhetsfrågor beaktas i de sammanhang där det behövs.

Motverka välfärdsbrottslighet

Nämnden behöver arbeta aktivt för att stärka det förebyggande arbetet mot välfärdsbrott och säkerställa att det finns en tydlig process för att hantera problem när de upptäcks.

Välfärdsbrott handlar om att offentliga utbetalningar inom välfärdssystemet betalas ut på felaktiga grunder. Det kan också handla om aktörer som inte följer de avtal som de ingått med kommun, region eller stat eller andra oegentligheter och brott såsom bedrägerier. Det kan även vara brottslighet i syfte att skaffa sig fördelar genom påverkan av hur en myndighet utför sin verksamhet.

Välfärdsbrottslighet har olika följder, såsom påverkan på förtroendet för demokratin, ekonomiska följder samt följder i form av kvalitetsbrister inom verksamheten.

Uppdrag: Nr 61. Att fortsätta uppdraget från 2025 att förebygga och motverka välfärdsbrottslighet.

5 Budget

5.1 Ekonomiskt utgångsläge och utveckling

Den gemensamma nämnden för företagshälsovård samt tolk- och översättarservice arbetar för att skapa en långsiktig och stabil ekonomi där de båda verksamheterna bidrar utifrån sina respektive förutsättningar. Nämndens verksamheter är intäktsfinansierade.

Nämnden finansieras av Region Örebro län samt de kommuner som ingår i den gemensamma nämnden för företagshälsovård samt tolk- och översättarservice. Parterna debiteras utifrån hur många timmar de i förväg meddelat att de vill beställa från Regionhälsan samt en fast månads-kostnad för Tolk- och översättarservice förmedlingsavgift. Intäkterna för tolktjänster är

volymberoende och debiteras per efterfrågat tolkuppdrag.

2025 års ekonomiska resultat förväntas bli ett överskott mot budget för nämnden som helhet.

5.2 Budget 2026

Nämndens verksamhet finansieras genom Regionhälsans intäkter för förbeställd företagshälsövård samt Tolk- och översättarservice förmedlingsavgift och löpande intäkter som debiteras för levererade tolk- och översättningstjänster. De största kostnadsposterna utgörs av personalkostnader, verksamhetsanknutna tjänster samt lokal- och fastighetskostnader.

Ekonomiska åtgärder

De ekonomiska åtgärderna i handlingsplanen innebar en kostnadsreducering på totalt 2,4 miljoner kronor. Alla åtgärder genomfördes under 2024. Under 2025 och de kommande åren framåt blir fokus att fortsatt vara ekonomiskt återhållsam och jobba för att bibehålla en ekonomi i balans.

5.3 Ekonomiska nyckeltal företagshälsa och tolkförmedling

Procent	Budget 2026	Prognos 2025	Budget 2025
Lönekostnadsökningstakt	-1,6 %	-1,5 %	-1,2 %

	Budget 2026	Budget 2025	Förändring i procent
Regionhälsan, timmar	31 943	31 984	-0,1
Tolk- och översättarservice, uppdrag	58 500	65 000	-10,0

5.4 Resultatbudget företagshälsa och tolkförmedling

Belopp i mnkr	Budget 2026	Prognos 2025	Budget 2025
Verksamhetens intäkter			
Övriga intäkter	106,1	109,9	108,9
Summa intäkter	106,1	109,9	108,9
Verksamhetens kostnader			
Personalkostnader	-83,8	-85,1	-86,6
Övriga kostnader	-22,3	-21,8	-22,3
Avskrivningar, inventarier	0		0
Summa kostnader	-106,1	-106,9	-108,9
Verksamhetens nettokostnader	0,0	3,0	0,0

Belopp i mnkr	Budget 2026	Prognos 2025	Budget 2025
Finansnetto	0	0	0
Resultat *)	0,0	3,0	0,0

*) Resultat budget 2026 ska överensstämma med nämndens budgetram från regionfullmäktige

5.5 Driftbudget företagshälsa och tolkförmedling

Belopp i mnkr	Budget 2026		Prognos 2025	
	Omsättning	Varav budgetram	Omsättning	Varav budgetram
Företagshälsa och tolkförmedling	106,1	106,1	109,9	109,9
Summa	106,1	106,1	109,9	109,9

5.6 Investeringsbudget

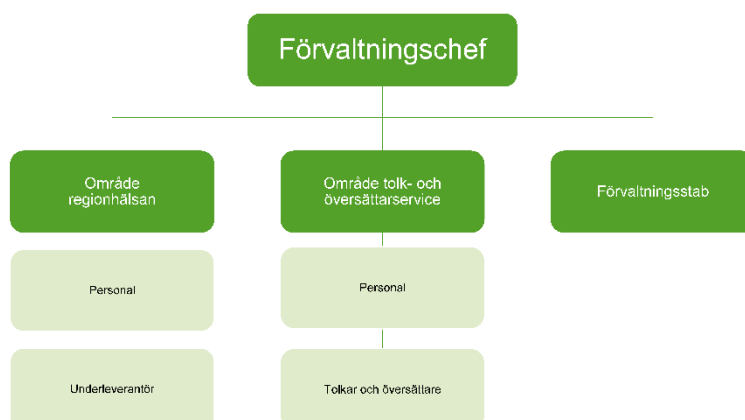
Nämnden har ingen investeringsbudget.

6 Organisation

Utförare av nämndens uppdrag är förvaltningen Företagshälsa och tolkförmedling som leds av förvaltningschef. Förvaltningschefen har personalansvar för områdescheferna och för förvaltningsstaben som består av en kommunikatör och två verksamhetscontrollers. Stabsfunktionerna arbetar förvaltningsövergripande.

Företagshälsa och tolkförmedling består av två verksamhetsområden – Regionhälsan samt Tolk- och översättarservice. Varje verksamhetsområde leds av en områdeschef som ansvarar för verksamheten och dess medarbetare. Områdescheferna är organisatoriskt placerade under förvaltningschefen till vilken de har ett rapporteringsansvar.

Företagshälsovård och tolkförmedling



9074-07-09

7 Uppföljning

Uppföljning av måluppfyllelsen för Gemensam nämnd för företagshälsovård samt tolk- och översättarservice ska följas upp genom delårsrapport och verksamhetsberättelse i enlighet med Region Örebro läns övergripande verksamhetsplaneringsprocess. Delårsrapport och verksamhetsberättelse omfattar även uppföljning av internkontrollplan.

Det ekonomiska utfallet och årsprognos samt uppföljning av handlingsplan rapporteras enligt följande:

- periodrapport per sista april
- delårsrapport per sista juli
- periodrapport per sista oktober
- verksamhetsberättelse för helår.

8 Intern styrning och kontroll

Intern styrning och kontroll (ISK) är en process som regionstyrelsen, nämnderna och verksamhetsledningarna har för att tillsammans upprätthålla en effektiv ledning och styrning av verksamheten. Processen ska säkerställa en ändamålsenlig och lagenlig verksamhet, det vill säga att verksamheten bedrivs i enlighet med de krav som ställs på verksamheten:

Intern styrning

- a) Att verksamheten fullgör sina föreskrivna uppgifter samt uppnår beslutade mål och uppdrag.
- b) Att verksamheten bedrivs inom tilldelade ekonomiska ramar.

Intern kontroll

- c) Att verksamheten följer de styrande dokument som Region Örebro län har beslutat samt lagar, förordningar, föreskrifter och avtal som gäller för verksamheten.
- d) Att redovisningen och uppföljningen av verksamheten och ekonomin är rättvisande och ändamålsenlig.

e) Att informationssäkerheten är tillgodosedd utifrån kraven på konfidentialitet, riktighet, tillgänglighet och spårbarhet.

Förenklat kan man säga att den interna styrningen syftar till att "få bra saker att hända" för att verksamheten ska fullgöra/uppna krav a-b och den interna kontrollen syftar till att "undvika negativa händelser" som kan leda till att verksamheten inte bedrivs i enlighet med krav c-e. Aktiviteter kopplade till den interna styrningen dokumenteras i nämndens verksamhetsplan och åtgärder kopplade till den interna kontrollen dokumenteras i internkontrollplanen som är del av verksamhetsplanen.

Den interna kontrollen ska vara tillräcklig enligt Kommunallagen (KL) 6 kap. 6 §. Med tillräcklig menas att processen för den intern styrning och kontroll ska vara ändamålsenligt utformad efter verksamhetens förutsättningar, art och omfattning. Nämnderna ansvarar för att verksamheten inom sina ansvarsområden bedrivs i enlighet med kraven samt att verksamheten inom sina ansvarsområden upprätthåller en tillräcklig intern styrning och kontroll. Vid uppföljningen av helår ska förvaltningar och nämnder göra en bedömning (ISK-bedömning) om den interna styrningen och kontrollen har varit tillräcklig. Regionstyrelsen gör sedan utifrån sin uppsiktsplikt en samlad bedömning i årsredovisningen.

8.1 Internkontrollplan

Internkontrollplanen består dels av regionövergripande risker med åtgärder som berör samtliga nämnder och dels av nämndspecifika risker med åtgärder.

Förklaringar till IK-planen nedan:

Verksamhet: Process/område.

Risk: Händelse som, om den inträffar kan leda till att verksamheten inte bedrivs i enlighet med krav c, d och e.

Åtgärd: Hur verksamheten vill hantera de risker som inte accepteras.

Verksamhet	Risk	Åtgärd
HR	Regionövergripande: Risk att systematiskt arbetsmiljöarbete (SAM) inte är välfungerande i vardagen.	Regionövergripande åtgärd: - Varje chef ska fullgöra sina fördelade arbetsmiljöuppgifter och bedriva ett systematiskt arbetsmiljöarbete genom att undersöka och riskbedöma alla arbetsmiljöförhållanden, sätta in åtgärder och följa upp att åtgärderna har haft effekt.
		Regionövergripande åtgärd: - Varje chef ska årligen följa upp sitt arbetsmiljöarbete enligt rutin och förbättra där det är nödvändigt.
		Regionövergripande åtgärd: - Fördelade chef ska minst årligen stämma av hur arbetsmiljöarbetet fungerar och säkerställa att det finns förutsättningar för arbetsmiljöarbetet för den som tagit emot arbetsmiljöuppgifter.
Ekonomi	Risken att anteckning på faktura avseende resor och kurs- och konferenser samt representation inte är korrekt	Genomföra stickprovskontroller på avsedda konton. Åtgärden genomförs av Regionsservice, SSC ekonomi och redovisas av berörd nämnd.

Verksamhet	Risk	Åtgärd
	utifrån "Leverantörsfakturer – rutin för behandling".	
	Risken att inköp inte sker via marknadsplats, även om funktionaliteten finns, och att inköp sker utanför avtal.	Arbeta med informationsinsatser och kulturförändring av inköpsmönster för att säkerställa att inköp sker via marknadsplatsen.
	Risken att fakturer inte blir betalda i tid på grund av införandet av leverantörsreskontraportalen, LRP.	En välorganiserad projektorganisation. Lång testperiod. Stödfunktion vid införande.
Informationssäkerhet	Risken att verksamheten inte efterlever tillämplig dataskyddslagstiftning (GDPR och Patientdatalagen). Samt NIS-direktivet och lag (2018:1174) om informationssäkerhet för samhällsviktiga och digitala tjänster.	Säkerställ att det finns ett väl fungerande och systematiskt informationssäkerhetsarbete utifrån identifierade risker med utsedda resurser. All personal ska dessutom ha god kunskap om relevanta regelverk för informationssäkerhet och kunna riskbedöma samt informationsklassa information i sitt arbete.
		Säkerställ att informationsklassning av IT-stöd som saknar informationsägare genomförs i enlighet med riktlinjen för informationsklassning.
		Informationsägare/objektägare ska säkerställa att identifierade informationssäkerhetsbrister åtgärdas.
Ekonomi, välfärdsbrottslighet	Risken att det sker utbetalning till leverantörer som begår välfärdsbrott.	Utveckling av leverantörskontroller.
	Risken att fakturan inte överensstämmer med avtalade villkor eller beställning.	Kontrollera att befintliga rutiner efterlevs och uppdatera vid behov.